



Before operating the unit, please read this manual thoroughly, and retain it for future reference.



**Owner's
Instructions**



We Bring Wellness
Coway

BA15-AR

Bidet



Vlastnosti výrobku

BA15-AR Společné funkce

1. Způsob ukládání teplé vody / systém teplovodní nádrže

Při použití funkcí přední a zadní čištění můžete použít vodu požadované teploty z teplovodní nádrže.



2. MESH filtr

MESH filtr je semipermanentní (spotřební) součástka. Když filtr vyčistíte, můžete jej použít opakovaně.



3. Režim úspory energie

- Režim úspory energie bidetu: Pokud číslo nezaznamená sedící osobu nebo pokud nestisknete žádné tlačítko na dálkové ovladači po dobu přibližně 10 minut, přepne se teplota sedátka bidetu na hodnotu L. Dochází tak k úspoře energie.
- Úspora energie na dálkovém ovladači: Pokud nestisknete po dobu 5 vteřin žádné tlačítko, vypne se displej a tím sníží spotřebu energie z baterií.



OBSAH

Vlastnosti výrobku.....	01	Montáž bidetu.....	16
OBSAH.....	01	Montáž bidetu.....	16
Bezpečnostní opatření.....	02	Montáž bidetu.....	17
Názvy částí.....	07	Montáž dálkového ovládání na zeď	18
Rozměry.....	07	Čištění a údržba bidetu.....	19
Přední / Zadní pohled.....	08	Čištění trysek.....	19
Dálkové ovládání.....	08	Čištění těla bidetu.....	19
Montážní části.....	09	Odstranění výrobku.....	20
Zkontrolujte před použitím.....	10	Čištění MESH filtru.....	20
Mějte na paměti!.....	10	Specifikace.....	21
Nastavení zvláštního režimu.....	11	Řešení problémů.....	22
Kontrola ovládacího panelu.....	12	Záruční list.....	23
Používání bidetu.....	15		
Použití zadní trysky.....	15		
Použití přední trysky.....	15		

Bezpečnostní opatření

DŮLEŽITÉ BEZPEČNOSTNÍ ZNAČKY

⚠ NEBEZPEČÍ: Přestože to nebylo pozorováno může dojít k vážnému zranění nebo dokonce smrti v důsledku úrazu elektrickým proudem.

⚠ VÝSTRAHA: Pokud neuposlechnete těchto výstrah může dojít k značnému fyzickému poranění nebo škodě na majetku v důsledku popálení, úrazu elektrickým proudem, ohně nebo zranění.

⚠ OPATŘENÍ: Pokud neuposlechnete tato opatření může dojít k lehkému fyzickému poranění nebo škodě na majetku.

PŘED POUŽITÍM SI PŘEČTĚTE VŠECHNY POKYNY.
Uchovejte tyto pokyny pro budoucí použití.

Při použití elektrických přístrojů, zvláště v přítomnosti dětí, je vždy nutné dbát základních bezpečnostních opatření:

⚠ NEBEZPEČÍ:

- Nepoužívejte poškozené elektrické zásuvky nebo prodlužování šňůry. Můžete tak způsobit elektrický šok nebo požár.
- Ujistěte se, že používáte k tomu určené elektrické zásuvky. Pokud tak neuděláte můžete způsobit elektrický šok nebo požár.
- Nepohybujte výrobkem tahem za síťový kabel. Můžete tak způsobit elektrický šok nebo požár.
- Nemanipulujte s elektrickou zásuvkou mokřýma rukama. Můžete tak způsobit elektrický šok nebo požár.
- Neohýbejte silou síťový kabel ani na něj nepokládejte těžké předměty. Zabráníte tak jeho poškození. Můžete tak způsobit elektrický šok nebo požár.
- Nezapojujte a nevypojujte opakovaně kabel do zásuvky. Můžete tak způsobit elektrický šok nebo požár.
- Před opravou, prohlídkou nebo výměnou částí vypněte přístroj ze zásuvky. Pokud tak neuděláte můžete způsobit elektrický šok nebo požár.
- Ze zásuvky odstraňte všechny prach nebo vodu. Pokud tak neuděláte můžete způsobit elektrický šok nebo požár.
- Nezapojujte zařízení do elektrické zásuvky nebo prodlužování šňůry, která je zároveň používána několika dalšími zařízeními. Používejte elektrickou zásuvku určenou k výrobku. Pokud tak neuděláte můžete způsobit požár.
- Pokud nebudete přístroj dlouhou dobu používat, vypněte jej ze zásuvky. Pokud tak neuděláte můžete způsobit elektrický šok nebo požár.
- Nepokoušejte se opravit nebo upravit síťový kabel. Můžete tak způsobit elektrický šok nebo požár.
- Pokud je síťový kabel poškozen nevyměňujte jej sami. Zavolejte na výměnu do Coway servisního střediska. Pokud tak neuděláte můžete způsobit elektrický šok nebo požár.

UCHOVEJTE TYTO POKYNY



Bezpečnostní opatření

NEBEZPEČÍ:

- Pokud výrobek vydává zvláštní zvuky, je cítit po spálenině nebo se z něj kouří, vypojte jej okamžitě ze zásuvky a zavolejte naše servisní centrum. Pokud tak neuděláte můžete způsobit požár.
 - Nestrkejte drát nebo ostré předměty do žádné z mezer výrobku nebo vývodu teplého vzduchu. Můžete tak způsobit elektrický šok, požár nebo poškození výrobku.
 - V blízkosti výrobku neumísťujte elektrické ohřívače ani nevhazujte hořící předměty, jako jsou zapálené cigarety, do toalety. Můžete tak způsobit požár nebo deformaci výrobku.
 - Neumisťujte na výrobek žádné nádoby s vodou, léky, jídlem ani kovové předměty nebo hořlavé materiály. Pokud se do výrobku dostane cizí materiál může způsobit elektrický šok nebo požár.
 - Nepoužívejte výrobek v místech s nadměrnou vlhkostí a nestříkejte na výrobek vodu. Můžete tak způsobit elektrický šok nebo požár.
 - Nepoužívejte výrobek pokud nefunguje správně.
 - Vypněte prosím výrobek okamžitě ze zásuvky, zavřete ventil přívodu vody a zavolejte naše servisní centrum. Pokud tak neuděláte můžete způsobit požár.
 - Během sprchování nebo úklidu koupelny vytáhněte síťový kabel ze zásuvky a věnujte pozornost tomu, aby voda ani čisticí prostředek nestříkaly na bidet. Pokud tak neuděláte můžete způsobit elektrický šok nebo požár.
 - Pokud se do výrobku dostane cizí materiál, vytáhněte síťový kabel ze zásuvky, zavřete hlavní přívod vody a zavolejte Coway servisní centrum.
 - Neupust'te dálkové ovládání. Můžete tak způsobit poškození výrobku nebo špatnou funkci.
 - Neoddělujte sedátko od bidetu.
 - Můžete tak způsobit elektrický šok, požár nebo poškození výrobku.
 - Nedemontujte, neopravujte ani neopravujte výrobek sami. Můžete tak způsobit elektrický šok, požár nebo poškození výrobku.
 - Nepoužívejte výrobek během koupele.
 - Neumisťujte ani neskladujte výrobek v místech, kde by mohl být stažen do vany nebo umyvadla.
 - Nenořte výrobek do vody ani jiné tekutiny.
- Nesahejte pro výrobek pokud spadl do vody. Okamžitě vypojte síťový kabel.

UCHOVEJTE TYTO POKYNY

Bezpečnostní opatření



VÝSTRAHA:

- Nepoužívejte ani neskladujte výrobek v místech, kde jsou používány vznětlivé nebo hořlavé materiály. Můžete tak způsobit elektrický šok nebo požár.
- Pro dodávku vody použijte hlavní vodovod. Při použití průmyslové nebo špinavé vody může dojít k poškození nebo nemoci kůže.
- Neucpávejte vývod horkého vzduch svou rukou. Můžete si tak způsobit popálení nebo požár.
- Při čištění filtru zavřete prosím ventil hlavního přívodu vody. Můžete tak způsobit elektrický šok nebo poškození výrobku.
- Pro děti, důchodce a osoby, které si nemohou upravit teplotu samy nebo mají citlivou pokožku nastavte teplotu teplé vody a sedátka na hodnotu „L“. Pokud tak neuděláte můžete způsobit popáleniny při nízkých teplotách.

O popáleninách při nízkých teplotách: To jsou na popáleniny způsobené stykem s teplotami okolo 40°C po delší dobu.
- Nemačkejte tlačítka nadměrnou silou. Můžete tak způsobit poškození výrobku nebo špatné fungování.
- Nestoupejte si nebo nepokládejte těžké předměty na kryt sedátka. Můžete tak způsobit poškození výrobku nebo jeho špatné fungování.
- Při používání dětmi nebo osobami vyžadujícími pomoc je nutný přísný dozor.
- Používejte tento výrobek jen k tomu, k čemu je určen, tak, jak je popsáno v tomto návodu. Nepoužívejte nástavce, které nebyly schváleny výrobcem.
- Nikdy nepoužívejte tento výrobek pokud má poškozený síťový kabel, nefunguje správně, upadl vám nebo je poškozený nebo pokud byl ponořen do vody. Pošlete výrobek do servisního centra na prohlídku a opravu.
- Nepřibližujte síťový kabel k vyhříváným povrchům.
- Nikdy nepoužívejte výrobek ve spánku nebo když jste ospalí.
- Nikdy nevhazujte ani nestrkejte žádné objekty do jakýchkoli otvorů nebo hadice.
- Nikdy nepoužívejte výrobek venku nebo v místech, kde jsou používány spreje nebo tam, kde by mohl být vystaven kyslíku.
- Zapojte tento výrobek jen do řádně uzemněné zásuvky. Viz. Uzemňovací pokyny.
- Před plnění vypněte tento výrobek ze zásuvky. Plňte (nádrž) pouze vodou, pokud výrobce neuvádí jinak. Nepřeplňujte (nebo upřesňujte) plnicí pokyny)

UCHOVEJTE TYTO POKYNY



Bezpečnostní opatření



OPATŘENÍ:

- Nepřipojujte hlavní přívod vody k horkovodnímu potrubí. Můžete tak způsobit špatné fungování nebo nehodu. (Ujistěte se, že je připojen k hlavnímu přívodu studené vody.)
- Po montáži se ujistěte, že vodovodní přívodní hadice neteče. K hadici by mělo být přiloženo gumové těsnění.
- Nemontujte čistič vzduchu do míst, kde bude vystaven přímému slunečnímu záření. Můžete tak způsobit změnu tvaru nebo barvy.
- Neotevírejte / nezavírejte kryt sedátka nadměrnou silou ani se o něj neopírejte. Můžete tak způsobit poškození výrobku nebo jeho špatnou funkci nebo fyzické zranění.
 - Kryt sedátka se zavírá/ otvírá pomalu za použití metody „jemného otevírání / zavírání“.
- Dbejte, aby se moč nedostala do kontaktu s tryskami, vývodem sušícího vzduchu nebo vnějším povrchem výrobku. Pokud tak neučiníte, může vznikat zápach a špatná funkce výrobku.
- Pokud nebudete výrobek delší dobu používat, vytáhněte ze zásuvky síťový kabel, zavřete hlavní vodovodní ventil a vypusťte vodu ze zásobníku.
- Nevytahujte hadici bidetu nebo spojovací hadici za použití nadměrné síly. Můžete tak způsobit úniky vody nebo špatnou funkci.
- Před čištěním jednotky vytáhněte síťový kabel ze zásuvky. Nestříkejte přímo na bidet vodu nebo ředidlo, benzol, chemikálie nebo čisticí prostředky s kyselinou solnou. Můžete tak způsobit korozi kovových částí nebo změnu barvy nebo poškrábání těla bidetu.
 - K čištění bidetu používejte jemnou látku nebo houbu.
- Toto zařízení není určeno k používání osobami (včetně dětí) s omezenými fyzickými, smyslovými nebo duševními schopnostmi nebo s nedostatkem zkušeností nebo znalostí, pokud nejsou pod dozorem nebo nedostaly pokyny ohledně zařízení od osoby zodpovědné za jejich bezpečnost. Děti by měly být pod dozorem, aby si se zařízením nehrály.

UCHOVEJTE TYTO POKYNY

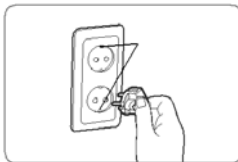
Bezpečnostní opatření

UZEMŇOVACÍ POKYNY

- Tento výrobek by měl být uzemněn. V případě elektrického zkratu sníží uzemnění riziko elektrického šoku tím, že elektrickému proudu poskytne únikovou cestu (drát). Tento výrobek je vybaven kabelem obsahujícím zemnicí drát se zemnicí zástrčkou. Zástrčka musí být zapojena do řádně uzemněné a namontované zásuvky.

⚠ Nesprávné použití zemnicí zástrčky může vést k elektrickému šoku.

- Pokud je nutná oprava nebo výměna kabelu nebo zástrčky. Nikdy nezapojíte kabel bez uzemnění. Zemnicí drát je izolovaný s vnějším zeleným povrchem s nebo bez žlutých proužků.
- Pokud úplně nerozumíte zemnicím instrukcím nebo pokud máte pochybnosti jestli je výrobek řádně uzemněn kontaktujte odborného elektrikáře nebo servisního technika.



Tento výrobek je pro použití oběhu o nominálním napětí 220 - 240 V a má zemnicí zástrčku, která vypadá jako zástrčka na obrázku 1

Obrázek 1

Prodlužování šňůra

Pokud je nezbytné použít prodlužování šňůru použijte pouze třídrátovou s tří terminálovou zemnicí zásuvkou a třídrátovým přijímačem, který bude odpovídat zástrčce výrobku. Poškozenou šňůru okamžitě opravte nebo vyměňte.

UCHOVEJTE TYTO POKYNY



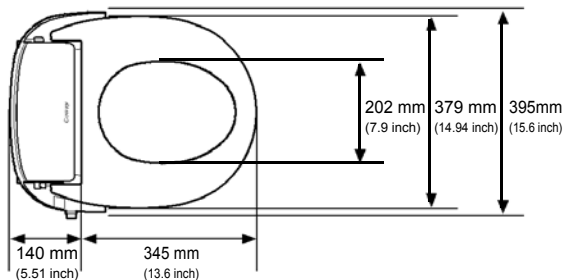
Názvy částí

Rozměry

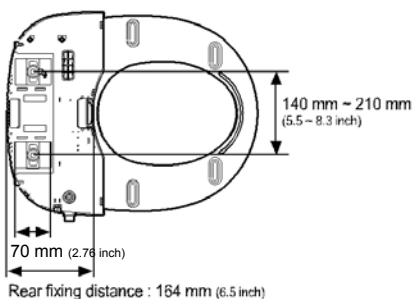
Bidet má následující rozměry.

Nemontujte bidet pokud se jeho rozměry liší od rozměrů toalety.

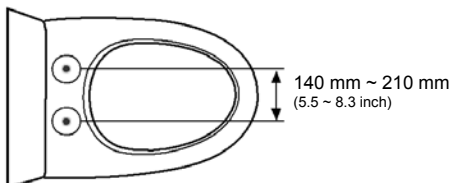
>> BA15-AR



>> Spodní pohled (perspektiva)

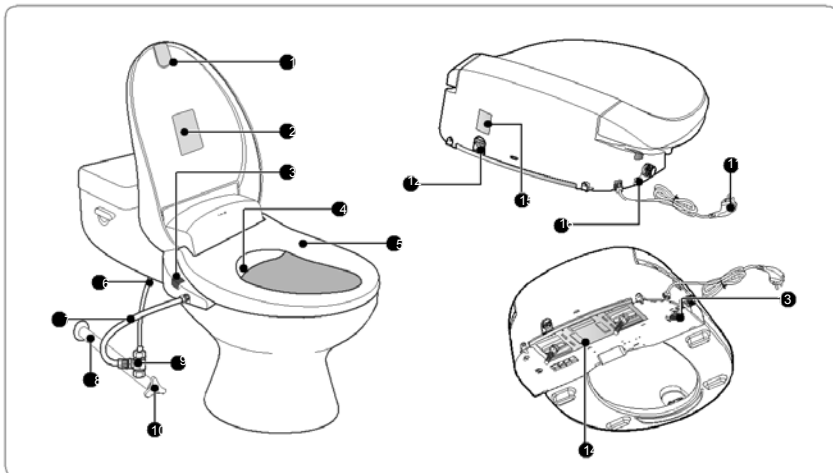


>> Vzdálenost montážních otvorů



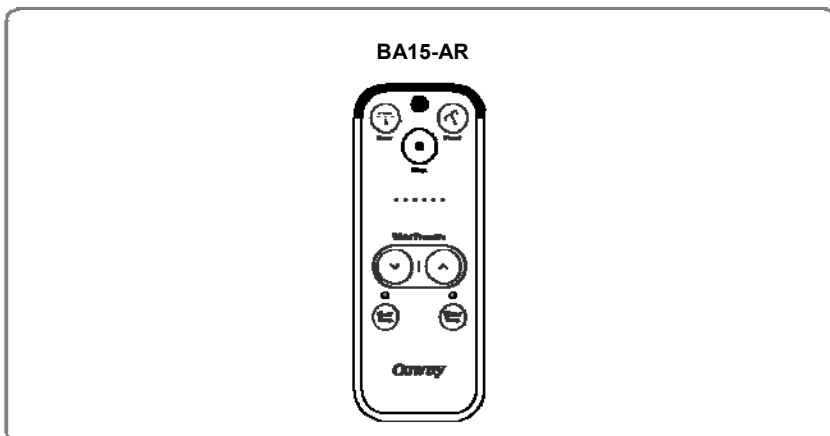
Názvy částí

Přední / Zadní pohled



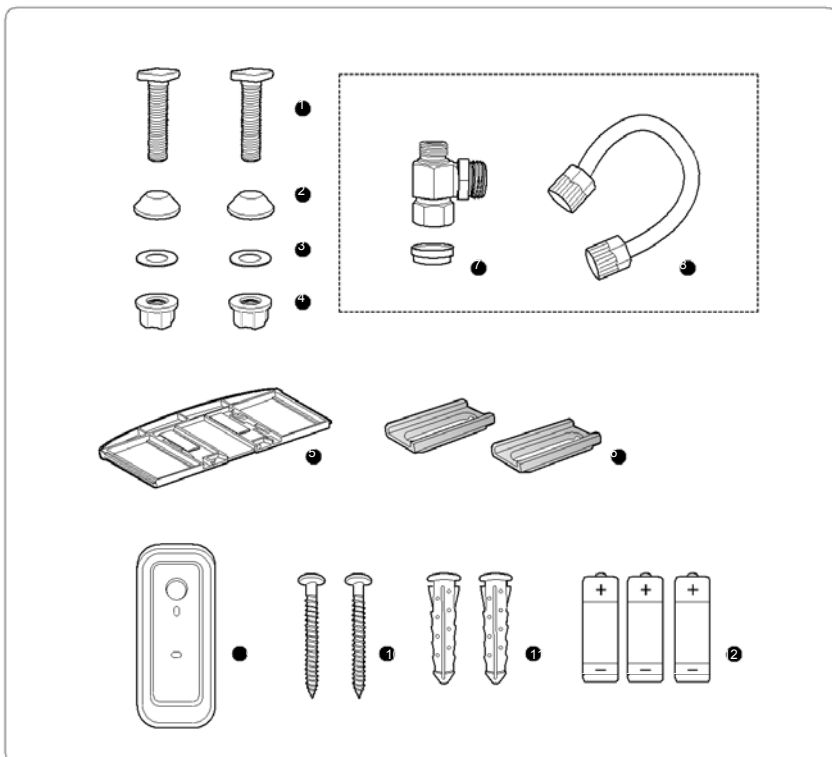
- Kryt sedátka
- Varovná nálepka
- Infračervené čidlo
- Tryska
- Sedátko bidetu
- Hadice nádrže na vodu
- Hadice bidetu
- Potrubí přívodu vody
- Spojka ve tvaru T
- Ventil přívodu vody
- Síťový kabel
- Výpustní zásuvka
- MESH filtr
- deska
- výrobku
- Tlačítko

Dálkové ovládání



Názvy částí

Montážní části



- 2 montážní šrouby
- 2 montážní gumičky
- 2 montážní těsnění
- 2 montážní matky
- Montážní deska
- 2 montážní kluzáky
- Spojka ve tvaru T (pro oplétanou hadici)
- 2 montážní gumičky
- Držák dálkového ovládání na zeď (včetně lepek pro upevnění)
- 2 šrouby
- 2 hmoždinky
- 3 baterie (AAA)

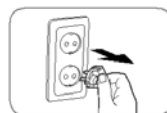
* ve tvaru T se může lišit p dle specifikace výrobku

Zkontrolujte před použitím

Mějte prosím na paměti

■ Zapojte do sítě.

Výrobek zapnete tak, že zapojíte síťový kabel do zásuvky a stisknete tlačítko zapnutí (Power) a vypnete když znovu stisknete tlačítko vypnutí (Power) nebo vytáhnete síťový kabel. výrobek funguje správně jen pokud je správně zapojen.

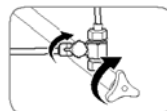


Tipy:
(220 V -240 V~, 50 Hz) .

► Tento výrobek je jen pto 2250 v – 240 V~, 50 Hz.
Ujistěte se, že jej zapojujete do k tomu určené uzemněné zásuvky

■ Otevřete ventil hlavního přívodu vody.

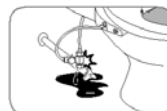
Bidet funguje správně jen pokud je připojen k vodě.



■ Po montáži

Zkontrolujte, jestli z ventilu hlavního přívodu vody nebo spojovací hadice neuniká voda.

Mezi potrubí spojky ve tvaru T a potrubí hlavního přívodu vody musíte vložit gumové těsnění.



■ Pravidelné čištění filtru

Čistěte MESH filtr pravidelně (Interval čištění může být různý vzhledem ke kvalitě vody). Pokud bude MESH filtr znečištěn cizími látkami ucpe se nebo nebude čistící voda filtrována.



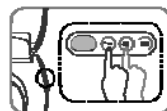
■ Pokud jste bidet dlouho nepoužili

Pokud nebyl bidet dlouhou dobu používán vyčistěte před použitím filtr a každou část bidetu, jako je vývod sušícího vzduchu, trysku a sedátko.



■ Nastavte a dle libosti používejte zvláštní režimy.

Můžete si dle libosti nastavit a používat jeden ze zvláštních režimů (Eco režim, režim zamknutí čidla sedátka, tichý režim) – viz str. 11.



Tipy

► Před použitím sejměte ochranný film z ovládací části.

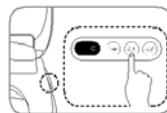


Zkontrolujte před použitím

Nastavení zvláštního režimu

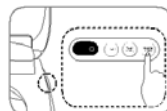
■ Zvolení / zrušení tichého režimu

1. Stiskněte tlačítko "Zadní čištění" a zapojte síťový kabel (ozve se signál a rozsvítí se LED).
2. Na dálkovém ovladači stiskněte tlačítko „Přední čištění“ a zvolte režim. Kdykoliv stisknete tlačítko, přepíná mezi Zapnuto a Vypnuto.
 - Režim Zapnuto: Zvonek zazvoní jednou.
 - Režim vypnutí: Zvonek zazvoní dvakrát.
3. Pokud po nastavení režimu nestisknete žádné tlačítko po dobu 10 vteřin, uloží se poslední nastavení.



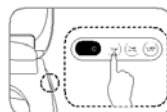
■ Zvolení / zrušení úsporného režimu bidetu

1. Stiskněte tlačítko "Zadní čištění" a zapojte síťový kabel (ozve se signál a rozsvítí se LED).
2. Na dálkovém ovladači stiskněte tlačítko „Zadní čištění“ a zvolte režim. Kdykoliv stisknete tlačítko, přepíná mezi Zapnuto a Vypnuto.
 - Režim Zapnutí: Zvonek zazvoní jednou.
 - Režim Vypnuto: Zvonek zazvoní dvakrát.
3. Pokud po nastavení režimu nestisknete žádné tlačítko po dobu 10 vteřin, uloží se poslední nastavení.



■ Zvolení / zrušení režimu zámku čidla v sedátku

1. Stiskněte tlačítko "Zadní čištění" a zapojte síťový kabel. (ozve se signál a rozsvítí se LED).
2. Na dálkovém ovladači stiskněte tlačítko „Stop“ a zvolte režim. Kdykoliv stisknete tlačítko, přepíná mezi Zapnuto a Vypnuto.
 - Režim Zapnuto: Zvonek zazvoní jednou.
 - Režim Vypnuto: Zvonek zazvoní dvakrát.
3. Pokud po nastavení režimu nestisknete žádné tlačítko po dobu 10 vteřin, uloží se poslední nastavení.

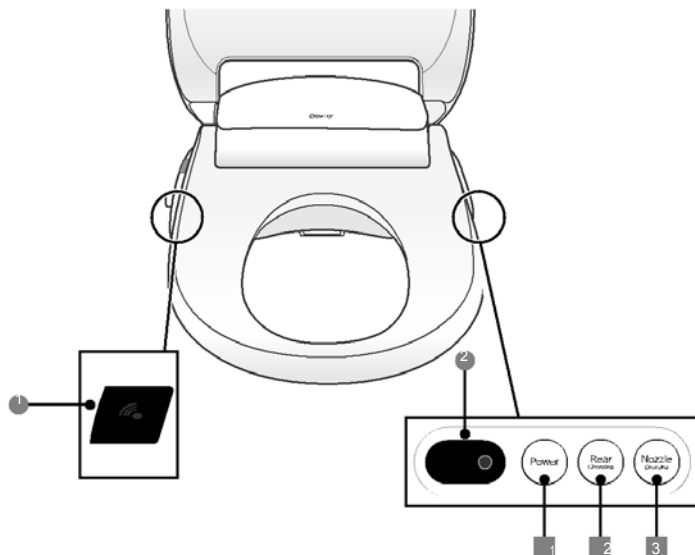


Kontrola ovládacího panelu

Ovládací

● Desplej

■ panely



Display



- **Přijímač signálu z dálkového ovládání**
Přijímá signál z dálkového ovládání.



- **Přijímač signálu z dálkového ovládání**
Přijímá signál z dálkového ovládání.

Ovládací panel



- 1 Tlačítko Zapnutí (Power)**
Zapíná a vypíná výrobek.
Při vypínání stiskněte a držte tlačítko po 2 dobu více než 2 vteřin.

*Když stisknete tlačítko Zapnutí během funkcí předního a zadního čištění, čistící funkce se zastaví a bidet se přepne do pohotovostního režimu.



- 2 Tlačítko „Zadní čištění“**
Volí funkci zadního čištění.



- 3 Tlačítko „Čištění trysky“**
Pro vyčištění trysky použijte toto tlačítko. Po stisku tlačítka „Čištění trysky“ vystřikuje po pohodlné vyčištění z trysek čistící vody po dobu zhruba 2 minut.



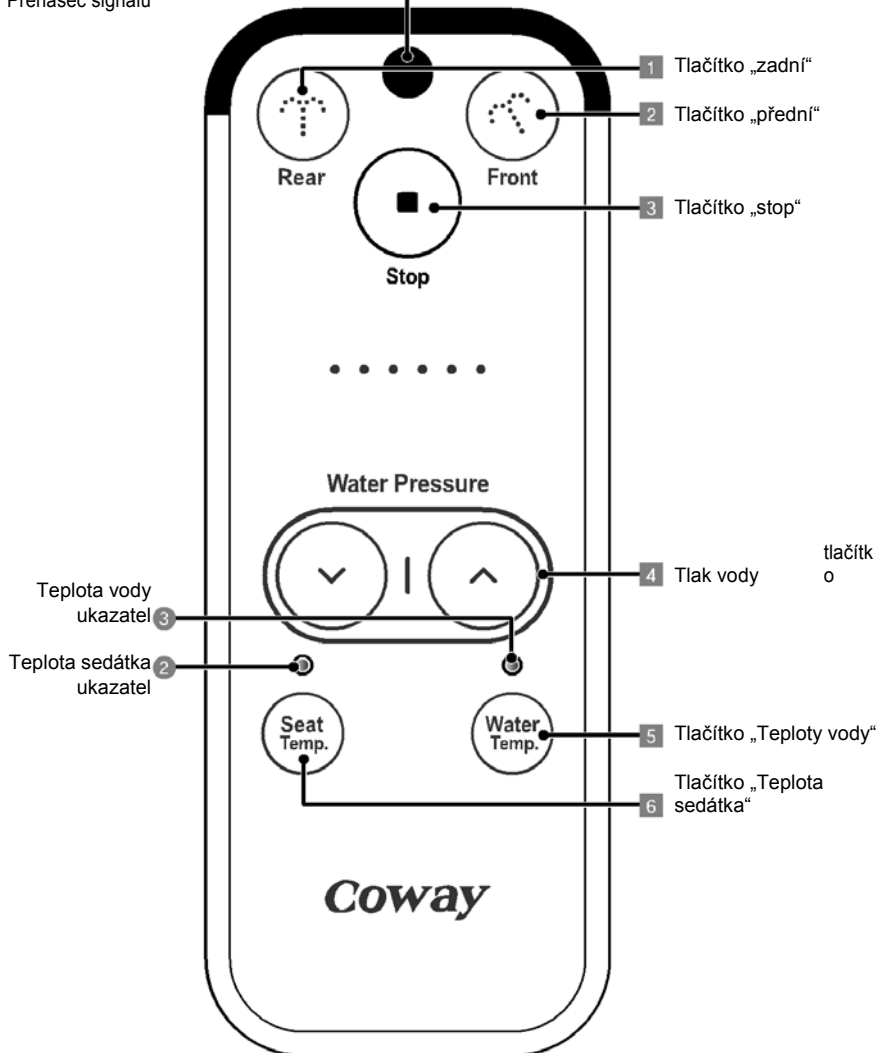
Kontrola ovládacího panelu

Displej / ovládací panel

● Displej

■ Ovládací panel

Dálkové ovládání
Přenašeč signálu



Kontrola ovládacího panelu

Displej



- **Přenašeč signálu dálkového ovládání**
Přenáší signál když zmáčknete tlačítko dálkového ovládání.



- **Ukazatel „Teploty sedátka“**
Kdykoliv zmáčknete tlačítko „Teplota sedátka“, ukazatel kontrola teploty proběhne následující možnosti: L(modrá) M(růžová) H(červená) Vypnuto.



- **Ukazatel „teploty vody“**
Kdykoliv stisknete tlačítko „Teplota vody“ ukazatel kontroly teploty proběhne následující příkaz: L(modrá) M(růžová) H(červená) Off.

Ovládací panel



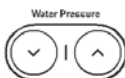
- **Tlačítko „Zadní“**
Pro použití funkce zadního čištění použijte toto tlačítko.



- **Tlačítko „Přední“**
Pro použití funkce předního čištění pro ženy použijte toto tlačítko.



- **Tlačítko „Stop“**
Všechny zrovna probíhající funkce se zastaví.



- 4 **Tlačítko „Tlak vody“**
Tlak vody můžete kontrolovat ve 3 krocích stiskem tlačítka tlak vody
* Během čištění nemůžete tlak vody změnit.



- 5 **Tlačítko „Teplota vody“**
Toto tlačítko použijte pro kontrolu teploty vody. Teplotu vody můžete ovládat ve 4 úrovních (L→M→H→Off) stiskem tlačítka „Teplota vody“.



- 6 **Tlačítko „Teplota sedátka“**
Pro ovládání teploty sedátka použijte toto tlačítko. Kdykoli stisknete tlačítko „Teplota sedátka“ můžete ovládat teplotu sedátka ve 4 úrovních (L M H Off).



Používání bidetu

Používání zadní trysky

■ Používání zadní trysky

Posaďte se a stiskněte na dálkovém ovládači tlačítko „Zadní čištění“.

- Čistící voda bude vystřikována přibližně po dobu 1 minuty a pak se sama zastaví.
- Automatické magnetické čištění trysky trvá přibližně 3 vteřiny po čištění a pak se tryska sama zatáhne.
 - Pokud během čištění znovu stisknete tlačítko „Zadní čištění“ bude čištění prodlouženo o 1 minutu.
 - * Během čištění si může uživatel nastavit teplotu a tlak vody dle svého přání. Pokud čidlo nezjistí lidské tělo, bidet nefunguje.

■ Zastavení

Pro zastavení současné akce stiskněte tlačítko „Stop“.

- Toto zastaví všechny právě probíhající funkce.

Použití přední trysky

■ Použití přední trysky

Posaďte se a stiskněte na dálkovém ovládači tlačítko „Přední čištění“.

- Čistící voda bude vystřikována přibližně po dobu 1 minuty a pak se sama zastaví.
- Automatické magnetické čištění trysky trvá přibližně 3 vteřiny po čištění a pak se tryska sama zatáhne.
 - * Pokud během čištění znovu stisknete tlačítko „Přední čištění“ bude čištění prodlouženo o 1 minutu.
 - Během čištění si může uživatel nastavit teplotu a tlak vody dle svého přání.
 - * Pokud čidlo nezjistí lidské tělo, bidet nefunguje.

■ Zastavení

Pro zastavení současné akce stiskněte tlačítko „Stop“.

- Toto zastaví všechny právě probíhající funkce.

Montáž bidetu

Montáž bidetu



■ Montáž výřobku

Pevně utáhněte montážní panty tak, aby byl bidet pevně připevněn k toaletě.

■ Montážní poloha

Přestože by měl bidet být namontován na toaletě, ujistěte se, že na něj nestříká voda.

■ Po montáži

Odmontované sedátko skladujte mimo dosah slunečního záření. Uchráníte ho od poškození.

■ Potrubí studené vody

Bidet musí být připojen k potrubí studené vody.

(Pokud je bidet připojen k potrubí teplé vody může být zničena hadice)



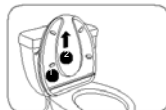
Tips

► V nádrži může být zbytková voda, která byla použita ke zkoušce výrobku během prohlídky ve výrobě. Toto neznamená, že výrobek byl již používán

■ Odstranění stávajícího prkénka toalety

1. Odstraňte stávající prkénko a jeho kryt tak, že odmontujete montážní šrouby.

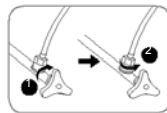
✦ Odmontované sedátko a kryt uchovejte mimo dosah slunce.



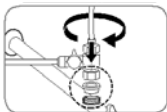
Montáž bidetu

Montáž výrobku

1. Otočte ventilem na hlavním přívodu vody ① a oddělte stávající hadici k nádrži ②



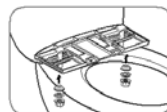
2. K stávajícímu vodovodnímu potrubí připojte v tomto pořadí gumovou podložku, spojku ve tvaru T a hadici k vodní nádrži. Připojte prosím hadici bidetu k spojce ve tvaru T.



* Ujistěte se prosím, že je gumové těsnění vloženo mezi vodovodní potrubí a spojku ve tvaru T.

* Pevně utáhněte všechny matky pod a nad spojkou ve tvaru T až do konce a ve směru hodinových ručiček.

3. Umístěte montážní kluzák na montážní desku na toaletě, vložte montážní šrouby a utáhněte matky tak, aby montážní deska byla pevně osazená.



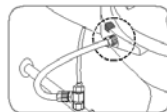
3. Přiložte zadní stranu bidetu k montážní desce a zatáhněte bidet dozadu současně se stiskem tlačítka na levé straně bidetu. (Držte bidet oběma rukama a táhněte dozadu dokud nezapadne na místo).



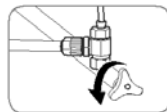
⚠ Zkontrolujte, zda se bidet nehýbe doleva nebo doprava. Pokud ano, utáhněte znovu montážní matky.

5. Zapojte hadici ke straně bidetu.

Ujistěte se, že je hadice pevně připojená. Pokud je během připojování hadice otevřen ventil hlavního přívodu vody, může se hadice oddělit a způsobit vystříknutí vody vedoucí ke zranění.



6. Otevřete ventil hlavního přívodu vody.



7. Zapojte síťový kabel do elektrické zásuvky.



- ▶ Ujistěte se, že používáte uzemněnou zásuvku. V případě elektrického šoku brání uzemnění elektrick. šoku nebo zranění.
- ▶ Ujistěte se, že používáte k tomu určenou elektrickou zásuvku se zemnicími póly.
- ▶ Pokud je nezbytné použití prodlužování šňůry, použijte takovou se zemnicími póly pro (220-240V-, 50/60 Hz) nebo vyšší..



Montáž bidetu

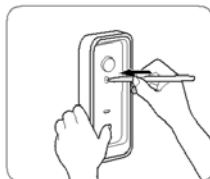


Montáž držáku na dálkové ovládání na zeď



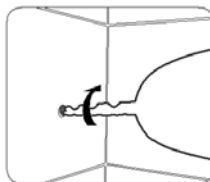
- ▶ Namontujte držák na dálkové ovládání na zeď pouze za pomoci přiložených šroubů. Pokud tak neuděláte může to vést k pádu a poškození výrobku
- ▶ Pokud má koupelna 3 stěny v černé nebo podobné barvě, použijte během montáže držáku na zeď dálkové ovládání
- ▶ Pokud tak neučiníte nemusí výrobek fungovat správně kvůli příliš slabému příjmu signálu dálkového ovládání

1. Umístěte držák dálkového ovládání do požadované pozice na zdi a označte 2 body pro hmoždinky.

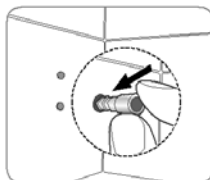


1. V označených místech vyvrtejte 2 díry o hloubce přibližně 35 mm.

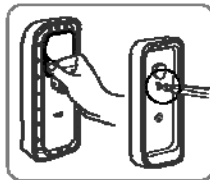
* Použijte vrták o průměru 6,5 mm.



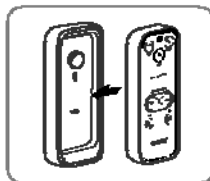
2. Vložte hmoždinky do otvorů a celé je zatlačte.



4. Ze zadní strany držáku na dálkové ovládání sejměte ochrannou fólii a přiložte držák ke zdi tak, aby seděly otvory na díry.



5. Umístěte dálkové ovládání do držáku tak, jak na obrázku.



Čištění a údržba bidetu

Čištění trysek

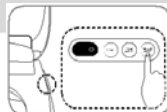


Tipy:

► Pokud použijete při čištění trysek nadměrnou sílu, mohou se zlomit nebo nemusí už nadále správně fungovat. Při čištění držte trysky jemně. Během čištění trysek vystřikuje čistící voda.

1. Na pravé straně bidetu stiskněte tlačítko „Čištění trysek“

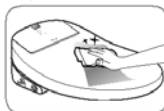
- Tahem směrem ven vytáhněte trysky a vyčistěte je.



Čištění těla výrobku

■ Na jemnou látku nebo houbu naneste neutrální čisticí prostředek a vyčistěte výrobek.

- Pokud tak neučiníte může dojít ke změně tvaru nebo poškození výrobku.



Tipy



Nepoužívejte ředidlo nebo benzol.

Nečistěte výrobek hrubým kartáčem ani brusným čističem.

Čištění a údržba bidetu

Odstranění výrobku

1. Vytáhněte síťový kabel ze zásuvky.



2. Zavřete ventil hlavního přívodu vody.



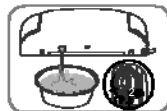
3. Pro oddělení výrobku od montážní desky zatáhněte výrobek oběma rukama dopředu za současného stisknutí tlačítka na spodní levé straně výrobku.



Tipy

► Pokud nebudete výrobek dlouho používat vytáhněte jej za zásuvky.

4. Otočením proti směru hodinových ručiček o 90 ° a tahem dopředu vytáhněte výtokovou zátku na zadní straně bidetu tak, aby voda v horkovodním zásobníku vytekla do toalety.



Čištění MESH filtru

2. Oddělte výrobek od montážní desky.

- Postupujte podle Odstranění výrobku (1 – 3).



3. Na levé spodní straně výrobku vyjměte MESH filtr.

- Vyjměte MESH filtr za pomoci + šroubováku.



Specifikace

Název výrobku	Coway Bidet	
Model č.	BA15-AR	
Běžné napětí	220 V~, 50 Hz	
Spotřeba energie	850 W	
Tlak přívodní vody	0.1 MPa - 0.68 MPa	
Rozměry	395 mm (šířka) X 490 mm (hloubka) X 159 mm (výška)	
Váha	4.8 kg	
teplovodní čistící zařízení	Zadní čištění	Maximum 0.7 L/min, automatická tryska se samočistící funkcí
	Přední čištění	Maximum 0.7 L/min, automatická tryska se samočistící funkcí
	Standardní čas	Zadní čištění 1 minuta, Přední čištění 1 minuta
	Kontrola tlaku vody	3 úrovně Micom ovládání
	Kontrola teploty teplé vody	4 úrovně (Off : pokojová teplota, L : 32°C, M : 35°C, H : 38°C)
	Spotřeba energie ohřivačem	800 W
Vyhřívání sedátka	Bezpečnostní opatření	Bimetal, teplotní číslo, teplotní pojistka (prevence přehřátí)
	Kontrola teploty sedátka (Teplota po posazení)	4 kroky (OFF : pokojová teplota, L : 33°C, M : 37°C, H : 41°C)
	Spotřeba energie ohřivačem	50 W
MESH filtr	Bezpečnostní opatření	Teplotní čidlo, teplotní pojistka (prevence přehřátí)
	Specifikace	25.2 mm (délka) × 19.8 mm (Ø)
Montážní části	Gumové těsnění, 2 montážní šrouby, 2 ks montážní gumy, 2 montážní 2 ks mont. matka, 1 ks mont. deska, 2 ks mont. kluzák, 2 šrouby, 2 ks hmoždinek, 3 ks baterií (AAA), 1 ks držák dálk. ovládání, Spojka ve tvaru R (pro hadici bidetu), hadice bidetu	
Další funkce	MESH filtr, Funkce úspora energie	
Provozní teplota	0 °C ~ 40 °C	

* Tato specifikace se může kvůli vylepšením výrobku po předchozím upozornění změnit.

ŘEŠENÍ PROBLÉMŮ

Pokud výrobek nefunguje normálně nemusí to být jeho vadou. Může to být způsobeno malými zkušenostmi uživatele s tímto výrobkem. V tomto případě můžete problém jednoduše vyřešit za pomoci následujících rad bez použití servisního centra. Pokud po kontrole následujících rad problém nevyřešíte zavolejte prosím servisní centrum.

PROBLÉM	ŘEŠENÍ
Výrobek nefunguje.	Ujistěte se, že je bidet zapojen do zásuvky. Zkontrolujte, zda funguje elektřina. Zkontrolujte, zda baterie nejsou vybité. Pokud je to nutné, vyměňte je.
Nestříká voda.	Ujistěte se, že je ventil vody otevřen. Za pomoci zubního kartáčku vyčistěte z vývodů trysky cizí látky. Ujistěte se, že teče voda z vodovodu.
Tlak vody je slabý.	Ujistěte se, že tlak vody není příliš slabý. Za pomoci zubního kartáčku vyčistěte z vývodů trysky cizí látky. Sejměte, vyčistěte a znovu namontujte filtr (viz str. 20)
Sedátko nebo voda nejsou teplé.	Ujistěte se, zda jsou ovládací tlačítka teploty sedátka a vody zapnutá. Upravte prosím nastavení na správnou teplotu stiskem tlačítek teplota sedátka a teplota vody. Tento bidet má jako jedno z bezpečnostních zařízení pro ohřev vody bimetal. Pokud teplota překročí normální hodnotu může se bezpečnostní zařízení vypnout. V případě aktivace bezpečnostního zařízení nefunguje bidet správně a je znázorněno chybové hlášení dokud se zařízení nezchladí a bimetal se automaticky neresetuje. Pokud se objeví chybové hlášení můžete bidet restartovat stiskem jakéhokoliv tlačítka na dálkovém ovládní.
Voda uniká z jiných částí než jsou trysky	Pokud voda uniká ze spojky ve tvaru T, ujistěte se, že je do spojky vloženo gumové těsnění a znovu pevně utáhněte matku Pokud voda uniká ze spoje hadice bidetu, ujistěte se, že je hadice bidetu úplně spojena. Pokud voda uniká z filtru, ujistěte se, že mezi filtrem a výrobkem nejsou žádné cizí látky. V tomto případě filtr úplně namontujte nebo jej vyčistěte a pak namontujte. Zkontrolujte, zda není filtr poškozený. Pokud je filtr zničený, zavolejte naše servisní centrum.
Voda vytéká i když bidet není používán.	Voda, která vytéká mezi tryskami po čištění je určena k čištění trysky a není poruchou. V některých případech může voda zůstávající okolo trysky kapat do toalety. Toto není porucha.
Bidet po stisku tlačítek na ovládací části nefunguje.	• Pokud Vás čidlo nezaznamená protože sedíte příliš daleko ovládní, nefunguje.



Tip

- ▶ Pokud je zapnutý Úsporný režim můžete po posazení cítit, že sedátko je relativně studené. Když zrušíte Úsporný režim bude udržována naposledy nastavená teplota.
- ▶ Pro zrušení Úsporného režimu se podívejte na str. 11.
- ▶ Pokud jsou bidet nebo dálkové ovládní zaplaveny, může to způsobit problémy.





MEMO

**ZÁRUČNÍ KARTA NEBO ZÁRUČNÍ LIST
JEDNOLETÁ OMEZENÁ ZÁRUKA
BIDET BA15-AR ('VÝROBEK')**

Model:

Sériové číslo:

Jméno zákazníka:

Datum nákupu:

('MAJITEL')

Tato záruka pokrývá:

Počínaje datem nákupu a po dobu 1 roku, pokud vady způsobí, že výrobek nefunguje tak, jak bylo určeno,

pak za splnění zde uvedených výjimek, podmínek a omezení Coway výrobek dle svého výhradního uvážení opraví nebo vymění. Rozhodnutí co do rozsahu opravy nebo požadované výměny náleží výhradně spol. COWAY.

Náprava na základě této záruky se vztahuje pouze na ty části výrobku, které vykazují vady v čase reklamace. Náhradní výrobek stejně jako zbývající původní výrobek mají záruční dobu je po dobu původního jednoho roku. Tato omezená záruka se vztahuje pouze na výrobek, který je používán tak, jak je společnost

Coway specifikováno v přísné shodě se zveřejněnými Coway specifikace v čase použití.

POKUD JE VÝROBEK POUŽÍVÁN K JINÉMU NEŽ URČENÉMU ÚČELU, JE PRODÁVÁN JAKO TAKOVÝ A JE BEZ JAKÝCHKOLI ZVLÁŠTNÍCH NEBO VYPLÝVAJÍCÍCH ZÁRUK, VČETNĚ OBCHODOVATELNOSTI NEBO VHODNOSTI PRO

PŘÍSLUŠNÝ ÚČEL.

Tato záruka nepokrývá:

Tato záruka garantuje, že výrobek bude bez výrobních vad, které by ovlivňovaly schopnost výrobku sloužit k danému účelu; negarantuje, že výrobek nebude nikdy potřebovat opravu nebo nebude nutné převzít odpovědnost, rizika nebo závazky jiné než výslovně uvedené v předešlé části.

Společnost Coway není zodpovědná nebo odpovědná za osobní zranění nebo poškození majetku jakéhokoli druhu vzniklé z porušení této záruky.

Omezení a výjimky

V rozsahu povoleném příslušnými zákony společnost Coway odmítá jakoukoli jinou než zde uvedenou zvláštní nebo vyplývající záruku.

Tato záruka je jediná a vylučuje jakékoli další záruky, garance, podmínky a zastoupení, přesné nebo vyplývající, ústní nebo psané, zákonné nebo jiné, včetně ale ne pouze omezené na jakékoli vyplývající podmínky nebo záruky co do obchodovatelnosti nebo vhodnosti výrobku pro případný účel. Některé státy nedovolují omezení toho, jak dlouho vyplývající záruka trvá, proto se vás výše uvedení omezení nemusí týkat.

Společnost Coway neopravňuje nikoho včetně svých zástupců, aby jakkoli zastupoval, nabízel jakékoli záruky, podmínky nebo garance ve smyslu jiné než této záruky. Tato omezená záruka bude vlastníkovou výlučnou a jedinou nápravou vůči společnosti Coway a společnost Coway není odpovědná za žádné následné, příkladné, zvláštní, náhodné nebo další poškození včetně ale ne pouze ztráty zisku a užívání. Náhodné, následné a příkladné škody nebudou

hrazeny ani když náhrady nebo poskytované služby této záruky

neslouží k původnímu účelu. Některé státy nedovolují vyloučení nebo omezení náhodných nebo vyplývajících škod

tak je možné, že se vás výše uvedená omezení netýkají. Coway nebude odpovědná za žádné škody, které jsou založené na zanedbání, porušení záruky, přímé odpovědnosti nebo jakékoli další právní teorie odpovědnosti jiné než odpovědnosti výlučně uvedené v této záruce.

Omezení vyplývající záruky:

Jakákoli vyplývající záruka obchodovatelnosti nebo vhodnosti pro daný účel použití bude omezená co do trvání následně přesně psané záruky.

Podmínky záruky:

Trvající odpovědnost společnosti Coway podle této záruky je podmíněna následujícím:

- a) Vada nebo poškození není způsobeno nebo není výsledkem: neobvyklého použití nebo podmínek; nesprávného skladování; nedovolených úprav nebo oprav; špatného použití; zanedbání; nehody; přestavby nesprávné montáže nebo jakýchkoli dalších činů, které nejsou vinou společnosti Coway nebo výrobce výrobku nebo které nejsou kryty zárukou výrobce.
- b) Výrobek nebyl změněn, upraven nebo opraven bez předchozího písemného souhlasu společnosti Coway.
- c) Majitel písemně oznámil společnosti Coway jakoukoli závadu, která je kryta touto zárukou do 30 dní od takové závady;
- d) Výrobek nebyl vlastníkem špatně používán, zneužíván nebo zanedbán.

Zpětvzetí:

Neschopnost společnosti Coway prosadit nebo spolehnout se kdykoliv na jakýkoli údaj nebo podmínku zde uvedený nebude považován za zřeknutí se svých práv.

Získání záručního servisu a povinnosti vlastníka

Pokud výrobek přestane sloužit svému danému účelu, uvědomte společnost Coway na čísle (852)2334-5660 během 48 hodin během následujícího pracovního dne po zjištění jakékoli závady na výrobku. Vlastník musí písemně uvědomit společnost coway nejpozději do třiceti (30) dní po zjištění závady nebo po dni, kdy mohla být závada při veškeré péči zjištěna. Požadavky na základě této záruky budou od vlastníka vyžadovat doklad o koupi.

Coway není odpovědná za žádné požadavky bez takového dokladu o koupi. Pokud uvedená závada nebo náhrada nárokováná vlastníkem leží mimo rozsah této záruky, vlastník souhlasí s okamžitou refundací nákladů na prohlídku nárokovanou vlastníkem včetně náhrady nákladů plus Coway administrativní poplatek.

We Bring Wellness
Coway



Made in Korea | www.coway.com
